

Les pays qui ont les plus grandes forêts

Canada au 3iè rang mondial

Pallavi Rao :

Quels sont les pays qui ont les plus grandes forêts ?

Top 15 Countries with the Largest Forests

Forests cover one-third of the Earth's land. The 15 countries with the most forested area account for about 70% of the world's forests.

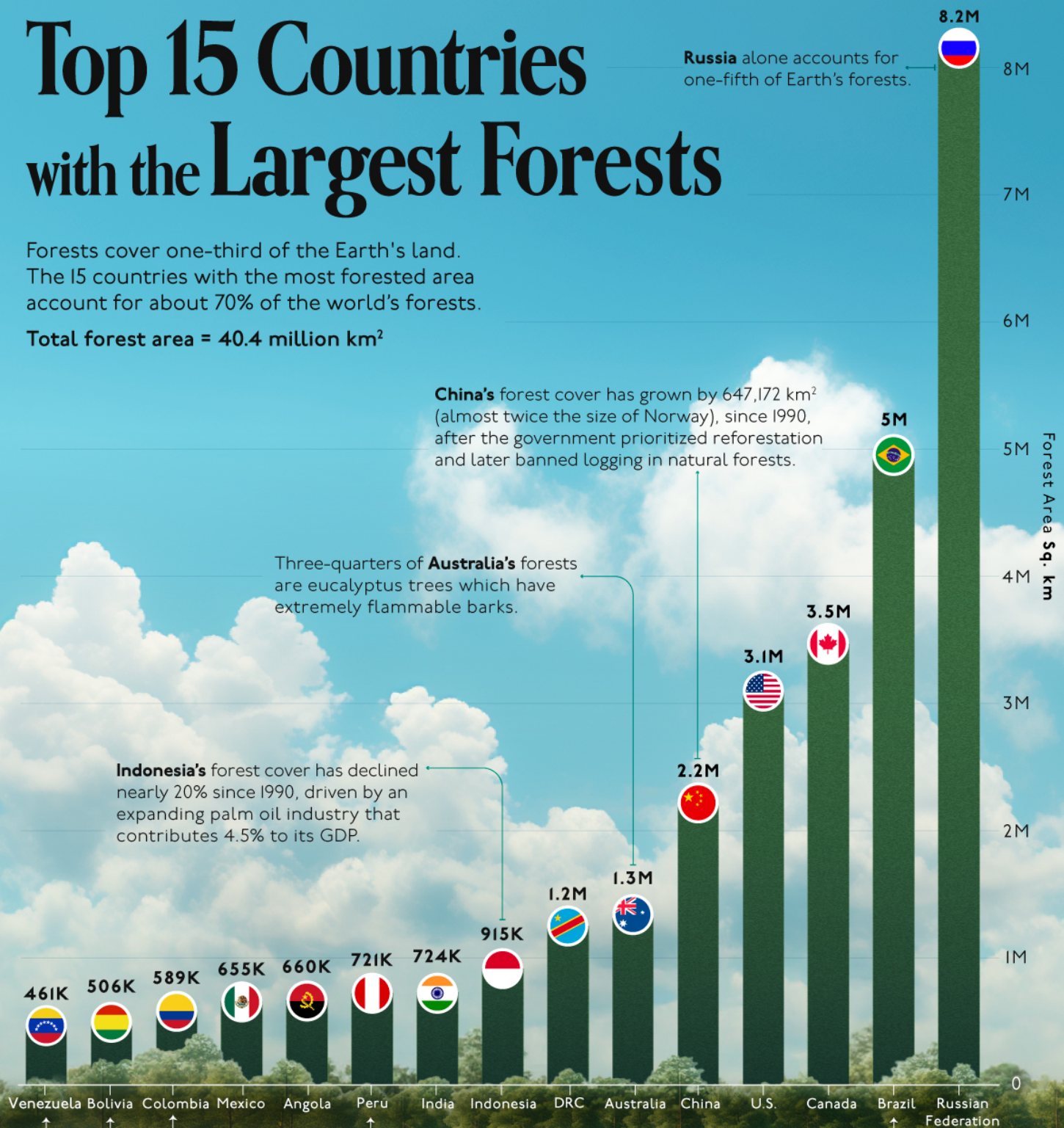
Total forest area = 40.4 million km²

Russia alone accounts for one-fifth of Earth's forests.

China's forest cover has grown by 647,172 km² (almost twice the size of Norway), since 1990, after the government prioritized reforestation and later banned logging in natural forests.

Three-quarters of Australia's forests are eucalyptus trees which have extremely flammable barks.

Indonesia's forest cover has declined nearly 20% since 1990, driven by an expanding palm oil industry that contributes 4.5% to its GDP.



The Amazon rainforest, which spans 6.7 million km², spreads over nine countries, major ones include: Brazil, Peru, Bolivia, Colombia, and Venezuela.

Data current to 2021, last updated October 2023. Source: World Bank



COLLABORATORS RESEARCH + WRITING Pallavi Rao | ART DIRECTION + DESIGN Sam Parker

Étant donné que l' [Dernière période glaciaire](#), le couvert forestier de la Terre a diminué de 20 millions de km² ou 2 milliards d'hectares.

La moitié de la perte s'est produite depuis l'année 1900 en raison de l'expansion de l'agriculture et de l'industrialisation.

Aujourd'hui, les forêts couvrent environ 30 % des terres émergées de la planète, soit environ 40 millions de km², réparties de manière inégale sur le globe.

Nous visualisons les 15 premiers pays avec les plus grandes forêts, mesurées en kilomètres carrés.

Les données de cette visualisation et de cet article proviennent de la [Banque mondiale](#), à l'aide des données de 2021 qui ont été mises à jour pour la dernière fois en octobre 2023.

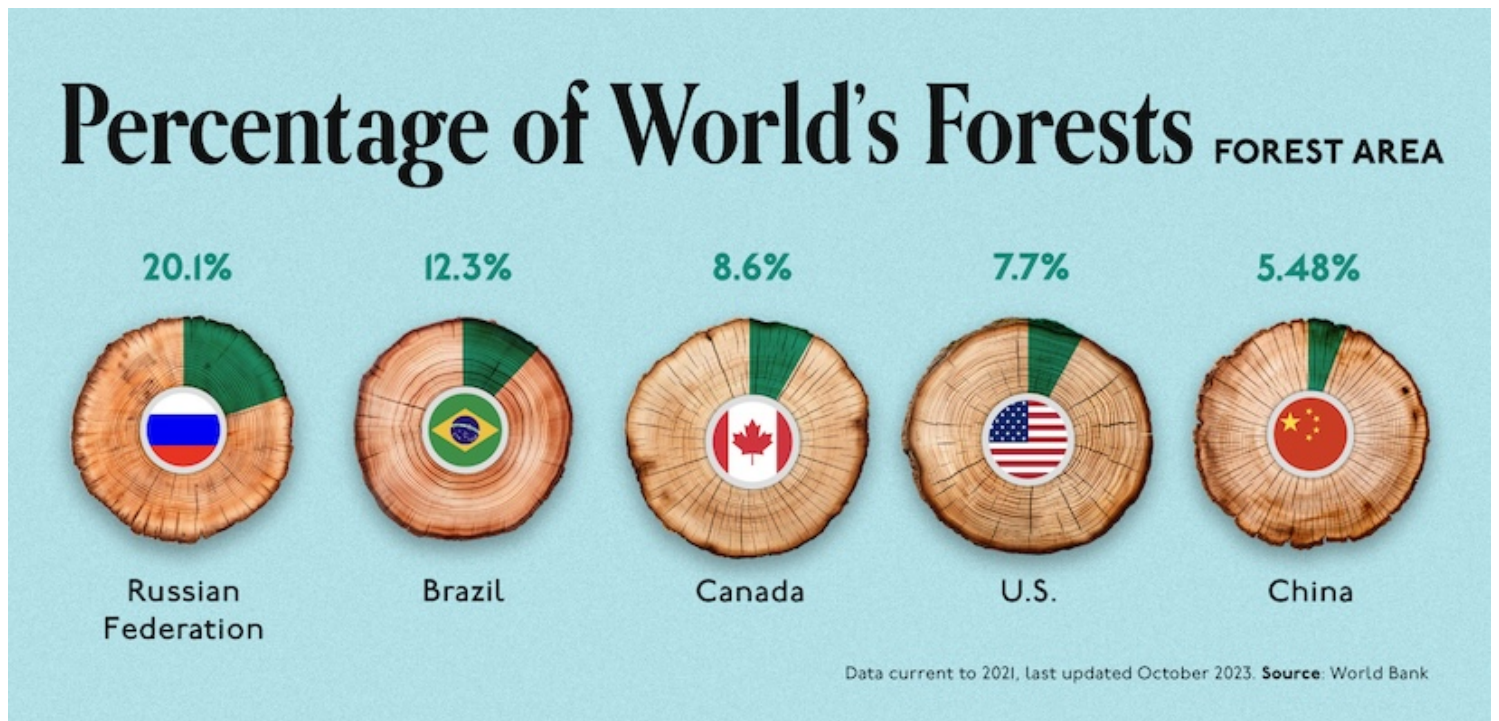
Classé dans le Top 15 des pays avec les plus grandes forêts

Comme on pouvait s'y attendre, le plus grand pays du monde possède également la plus grande superficie forestière.

Près de 50 % de **la Russie** est constituée de forêts, soit environ 8 millions de km².

C'est plus que la superficie totale de tous les autres pays du monde, à l'exception de la Chine, des États-Unis, du Canada, du Brésil et de l'Australie.








Cela signifie également qu'un cinquième de l'ensemble de la superficie forestière mondiale se trouve en Russie.



La plupart des forêts russes sont boréales, pour survivre aux climats plus froids et plus secs du pays, et sont composées d'espèces d'arbres à feuilles caduques et de conifères, notamment le mélèze, le pin, l'épicéa et le chêne.

En deuxième position, **le Brésil** dispose de près de 5 millions de km² de couvert forestier (environ¹² % des forêts mondiales), grâce à près des deux tiers des forêts de la planète. **Amazonienne** à l'intérieur de ses frontières.

Pour situer le contexte, la superficie forestière du Brésil est presque deux fois plus grande que celle de l'Arabie saoudite, le 12e plus grand pays du monde.

Rang	Pays	Superficie forestière (km ²)	Superficie forestière (% des forêts du monde)
1	 Russie	8,153,116	20.1%
2	 Brésil	4,953,914	12.3%
3	 Canada	3,468,911	8.6%
4	 États-Unis	3,097,950	7.7%
5	 Chine	2,218,578	5.5%
6	 Australie	1,340,051	3.3%
7	 RDC	1,250,539	3.1%
8	 Indonésie	915,277	2.3%
9	 Inde	724,264	1.8%
10	 Pérou	721,575	1.8%

Affichage de 1 à 10 sur 20 entrées

[Précédent](#) [Prochain](#)

Capture d'écran

L'Amazonie contribue également de manière significative à la couverture forestière du Pérou (classé 10e sur cette liste), avec la Colombie (13e), la Bolivie (14e) et le Venezuela (15e).

Le Canada et les États-Unis se classent troisième et quatrième avec à peu près la même couverture forestière – 3 millions de km² – avec plusieurs forêts sur les deux côtes s'étendant **au-delà** de leur frontière commune.

La Chine complète le top cinq, ses forêts couvrant un peu plus de 2 millions de km².

Ensemble, les cinq premiers pays représentent **plus de la moitié** des forêts du monde.

Si l'on prend en compte le top 10, qui ajoute la couverture forestière de l'Australie, de la RDC, de l'Indonésie, de l'Inde et du Pérou, cela représente un peu plus des deux tiers des forêts du monde.











L'élargissement des rangs jusqu'au top 20 représentera alors 80 % de la couverture forestière totale de la Terre.

Forêts naturelles vs. forêts plantées

Toutes les forêts ne se valent pas.

Les forêts primaires, c'est-à-dire les forêts non perturbées par l'activité humaine, sont de meilleurs puits de carbone et ont une plus grande biodiversité que celles plantées par l'homme.

Voici comment le couvert forestier de chaque pays est réparti entre les forêts primaires et les forêts à régénération naturelle (forêts où il y a des signes clairement visibles d'activités humaines mais qui reviennent lentement à leur état naturel) et les forêts plantées par l'homme.

Territoire	Forêts qui se régénèrent naturellement	Forêts plantées
 Afghanistan	100%	0%
 Albanie	90%	10%
 Algérie	71%	29%
 Samoa américaines	100%	0%
 Andorre	100%	0%
 Angola	99%	1%
 Argentine	95%	5%
 Arménie	94%	6%
 Aruba	100%	0%
 Australie	98%	2%

Affichage de 1 à 10 sur 214 entrées

[Précédent](#) [Prochain](#)

Capture d'écran

Source: [Notre monde en données](#).

Dans des pays comme **Bahreïn** et le **Koweït**, des zones d'extrême aridité, où les forêts ne seraient pas présentes à l'état naturel, les forêts plantées par l'homme représentent tout le couvert forestier.

Mais même dans une grande partie de l'Europe, les forêts plantées sont beaucoup plus nombreuses que les forêts primaires et régénérées naturellement, ce qui indique l'ampleur de la déforestation qui s'est produite sur le continent au cours de la période 1999.

[Les trois derniers siècles](#), qui est en train de s'inverser progressivement.

En Chine, qui a augmenté son couvert forestier de la taille de la Norvège au cours des trois dernières décennies, près de 40 % de la superficie forestière totale est plantée.

Les experts disent que [Inverser la dégradation des forêts](#)

Et la protection des forêts primaires – porteuses d'une quantité incroyable de carbone qui serait libérée dans l'atmosphère lors de l'exploitation forestière – devrait être une priorité au lieu de simplement planter de nouvelles forêts.

Recherche et mise en page par:

Michel Cloutier

CIVBDL

20240210

"C'est ensemble qu'on avance"